



**ADRODDIAD I'R CYD-BWYLLGOR**  
**24 MAI 2023**

---

<b>Adroddiad gan:</b>	Rheolwr Gyfarwyddwr GwE a Chyfarwyddwr Arweiniol GwE / Cadeirydd y Bwrdd Rheoli
<b>Pwnc:</b>	Cynllun Busnes GwE 2023-2026

---

**1.0 Pwrpas yr Adroddiad**

1.1 Cyflwyno Cynllun Busnes Rhanbarthol 2023-2026 i aelodau'r Cyd-bwyllgor.

**2.0 Cefndir**

2.1 Mae'r Cynllun Busnes hwn yn un dros gyfnod o dair blynedd rhwng 2023 a 2026, ac mae hefyd yn cynnwys Cynllun Busnes Manwl 12 mis ar gyfer 2023-2024. Mae'n gosod allan gweledigaeth, gwerthoedd ac ymddygiadau GwE, ein hamcanion strategol ar gyfer 2023-2026, a'r blaenoriaethau gwella a'r rhaglenni gwaith i'w cyflawni dros y 12 mis nesaf. Mae hefyd yn cynnwys cofrestr risg strategol lefel uchel.

2.2 Mae gan GwE gynllun clir sy'n amlinellu sut y bydd, drwy gydweithio'n agos â rhanddeiliaid allweddol, yn cryfhau arweinyddiaeth, yn gwella'r dysgu a'r addysgu, yn codi'r dyhead i gael effaith ar safonau, gan sicrhau bod amgylchedd yr ysgol yn cynnal lles dysgwyr ac ymarferwyr.

- 2.3 Mae'r blaenoriaethau rhanbarthol a'r meysydd ar gyfer gwelliant wedi'u gwreiddio'n gadarn ar ganfyddiadau prosesau hunan arfarnu mewnol, ac adolygiadau allanol o arferion presennol a chyfeiriad y daith, a thrwy ymgynghori â Phenaethiaid a'r Awdurdodau Lleol.
- 2.4 Rhydd y Cynllun Busnes sylw i flaenoriaethau strategol Llywodraeth Cymru a'r Awdurdodau Lleol, sydd o fewn cylch gorchwyl GwE. Mae'r ffactorau hyn wedi'u nodi a'u plethu yn ein hamcanion strategol a'n blaenoriaethau. Yn ogystal, bydd GwE yn gweithio mewn partneriaeth gyda'r Awdurdodau Lleol i gefnogi blaenoriaethau lleol ychwanegol, fel bo'n briodol.
- 2.5 Mae'r cynllun yn corffori sut y bydd GwE yn ymateb i effaith y cyfnod ar ôl Covid yng nghydestun addysg, ac yn ystyried hefyd heriau'r pandemig sydd yn dal i wynebu ysgolion a lleoliadau addysgol.
- 2.6 Rhoddir ystyriaeth hefyd i safbwyntiau a blaenoriaethau partneriaid haen ganol eraill fel Estyn, Cymwysterau Cymru, CBAC, yr Academi Genedlaethol ar gyfer Arweinyddiaeth Addysgol, Addysg Gychwynnol Athrawon (AGA) a Chyngor y Gweithlu Addysg (CGA).
- 3.0 **Ystyriaethau**
- 3.1 Mae ein hamcanion strategol yn arddel y blaenoriaethau rhanbarthol a chenedlaethol presennol:
1. Gwella Ysgolion
  2. Cwricwlwm ac Asesu
  3. Datblygu dysgu ac addysgu o safon uchel
  4. Arweinyddiaeth
  5. Profiad addysg cadarnhaol i bawb
  6. Mae Cymraeg yn perthyn i bawb
  7. Busnes
- 3.2 Y pedwar diben ddylai fod y man cychwyn a'r uchelgais i ysgolion wrth iddynt baratoi i ddylunio'r cwricwlwm newydd. Bwriad ein blaenoriaethau yw cefnogi ysgolion wrth iddynt weithio tuag at y pedwar diben hynny.

3.3 Manyir ar y gweithgareddau a gynhelir yn ystod 2023-2024 yn y Cynllun Busnes. Mae pob blaenoriaeth yn amlinellu sut y byddwn ni'n cyfrannu at gyflawni amcanion a ffactorau cyfrannol Llywodraeth Cymru. Cefnogir y blaenoriaethau hyn gan gynlluniau manwl y gwasanaeth, sy'n amlinellu sut a phryd y bydd pob blaenoriaeth yn cael ei chyflawni ac yn gosod disgwyliadau o ran y camau nesaf. Mae'r cynlluniau yn nodi'r cymorth a'r ddarpariaeth sydd ar gael i holl ysgolion y rhanbarth. Adroddir am gynnydd yng nghydestun gweithredu, deilliant/effaith a'r proffil gwariant bob chwarter.

3.4 Mae Fframwaith Cynllunio Busnes GwE yn sicrhau eglurder, atebolrwydd a chydlynedd strategol wrth gyflawni blaenoriaethau yn lleol, yn rhanbarthol ac yn genedlaethol. Trwy gydol y flwyddyn, bydd adroddiadau yn ymwneud â'n ffrydiau blaenoriaeth yn y Cynllun Busnes yn cael eu bwydo drwy ein grwpiau llywodraethu. Adroddir am gynnydd yn erbyn y Cynllun Busnes Rhanbarthol bob chwarter, i'r Cyd-bwyllgor.

3.5 Yn ogystal, mae gan bob Awdurdod Lleol gynllun busnes manwl sydd wedi'i gytuno rhwng y pennaeth gwasanaeth a'r ymgynghorydd craidd. Amlinellir y cymorth a'r ddarpariaeth sydd ar gael i holl ysgolion y rhanbarth a sut y maent yn cyfrannu i flaenoriaethau awdurdod lleol, yn unol â'u Cynlluniau Corfforaethol a'u rhaglenni craffu. Bydd GwE yn gweithio mewn partneriaeth gyda'r Awdurdodau Lleol i gefnogi blaenoriaethau lleol ychwanegol, fel bo'n briodol, sydd o fewn cylch gorchwyl GwE. Adroddir am gynnydd yn erbyn blaenoriaethau rhanbarthol bob chwarter i'r Awdurdodau Lleol, ynghyd â throsolwg awdurdod lleol penodol.

#### **4.0 Argymhellion**

4.1 Gofynnir i'r Cyd-bwyllgor gymeradwyo'r Cynllun Busnes Rhanbarthol ar gyfer 2023-2026.

#### **5.0 Goblygiadau Ariannol**

5.1 Nid oes unrhyw oblygiadau ariannol yn codi o'r adroddiad hwn. Bydd GwE yn gweithredu oddi mewn i'r adnoddau ariannol presennol.

#### **6.0 Effaith ar Gydraddoldeb**

6.1 Nid oes unrhyw oblygiadau cydraddoldeb newydd yn codi o'r adroddiad hwn.

## **7.0 Goblygiadau Personél**

7.1 Nid oes unrhyw oblygiadau personél newydd yn codi o'r adroddiad hwn.

## **8.0 Ymgynghori sydd wedi digwydd**

8.1 Ymgynghori â Thîm GwE, Penaethiaid, Bwrdd Rheoli GwE a'r Cyd-bwyllgor.

## **9.0 Atodiadau**

9.1 Atodiad 1 - Cynllun Busnes Rhanbarthol GwE 2023-2026

---

## **BARN Y SWYDDOGION STATUDOL**

### **Swyddog Monitro:**

Dim i'w ychwanegu o safbwynt priodoldeb.

### **Swyddog Cyllid Statudol:**

Mae'r Cynllun Busnes yn nodi cyfrifoldeb clir am weithrediad priodol ym meysydd busnes, risg, a gwerth am arian, ymhlith eraill. Mae'r Cynllun yn amlinellu sut bydd GwE yn gwneud defnydd o'i gyllideb yn ystod 2023/24, ac rwyf yn cadarnhau'r sylw ym mharagraff 5 o'r adroddiad blaen sy'n datgan bydd GwE yn ariannu unrhyw oblygiadau ariannol sy'n deillio o'r Cynllun Busnes o fewn ei gyllideb gyfredol.

# Cynllun Busnes Rhanbarthol GwE



*Ebrill 2023 - Mawrth 2026*

*[Yn cynnwys Cynllun Blynyddol 2023-2024]*





# C Y N N W Y S

**01**

**EIN GWELEDIGAETH,  
EIN GWERTHOEDD  
A'N HYMDDYGIAD**

**05**

**LLYWODRAETHU:  
MONITRO AC  
ARFARNU**

**02**

**CYD-DESTUN  
RHANBARTHOL**

**06**

**COFRESTRU RISG**

**03**

**CYFLWYNIAD O'R  
CYD-DESTUN  
CENEDLAETHOL**

**07**

**CYLLIDEB A CHYLLID  
GwE**

**04**

**CYNLLUN BUSNES  
RHANBARTHOL GwE**

**08**

**DOGFENNAU ATEGOL  
YCHWANEGOL**

- Amcanion Strategol
- Meysydd â blaenoriaeth ar gyfer gwelliant
- Cynllun Busnes GwE 2023-2024



# 1. Ein Gweledigaeth, ein Gwerthoedd a'n Hymddygiad

## Cydweithio, Dysgu, Llwyddo



### EIN GWELEDIGAETH

- Craidd ein gwaith yw uchelgais gwirioneddol i weld yr ysgolion a'r sefydliadau rydyn ni'n gweithio gyda nhw yn cyflawni eu dyheadau a gweld pob dysgwr yn llwyddo.
- Yn Gymry balch ac â gwybodaeth ryngwladol, byddwn yn cefnogi ein ysgolion i ddod yn sefydliadau dysgu llwyddiannus a hyderus. Cydweithiwn i sicrhau'r hinsawdd a'r addysg y mae pob dysgwr yn ei haeddu er mwyn bod yn unigolion galluog a gwydn sy'n gwireddu eu llawn botensial.

### EIN GWERTHOEDD



PARCH



YMOGRIADAETH



LLES



ARLES I AC YSBRYDOL



CEFNOGI A CHYDWEITHIO



CYMRU'R GYMRAEG

### EIN YMDDYGIAD

Byddwn yn gyson, yn wrthrychol ac yn deg wrth ein gwaith, gan werthfawrogi ymdrech, cyfraniad a chyflawniad pawb.

Byddwn yn broffesiynol, yn onest ac yn agored yn ein gwaith gyda phawb. Mae hyn yn greiddiol i gydweithio llwyddiannus.

Byddwn yn arddangos gofal, empathi a chonsyrn am les pawb.

Byddwn yn barod i fentro gyda'n hysgolion, gan groesawu her, chwilfrydedd, dycnwch a'r parodrwydd i ddysgu o llwyddiannau a methiannau. Drwy fod yn wybodus a rhannu arfer dda anelwn at rymuso a chymell ysgolion i ymchwilio a datblygu.

Byddwn yn ddibynadwy, yn hyblyg a sensitif yn ein cefnogaeth. Byddwn yn barod i gydweithio ac i annog cydweithio mewn partneriaeth gydag eraill gan gydnabod bod lle i bawb ohonom wella, datblygu a dysgu.

Byddwn yn arddel ac yn dathlu iaith a diwylliant Cymru ym mhob rhan o'n gwaith.

## 2. Cyd-destun Rhanbarthol

GwE yw gwasanaeth gwella ysgolion rhanbarth Gogledd Cymru, sydd yn gweithio ochr yn ochr ag awdurdodau lleol Gogledd Cymru ac ar eu rhan - Wrecsam, Sir y Fflint, Sir Ddinbych, Conwy, Gwynedd ac Ynys Môn.

Yn 2022, roedd 82,410 o ddisgyblion o oedran ysgol gorfodol. Mae hyn yn 21.6% o holl ddisgyblion Cymru. Mae 399 ysgol a gynhelir yn y rhanbarth, sy'n 27.1% o'r holl ysgolion a gynhelir yng Nghymru (Canlyniadau Cyfrifiad Ysgolion, 2022).

Roedd canran y disgyblion o oedran ysgol gorfodol sy'n gymwys i dderbyn prydau ysgol am ddim yn 20.4%, sy'n gymaradwy â'r ganran yn 2021 ac yn is na'r ffigwr cenedlaethol o 23.3%. Mae'r lefel hon yn dal i fod yr isaf o'r pedwar consortiwm rhanbarthol (Canlyniadau Cyfrifiad Ysgolion, 2022).

Yn y rhanbarth, mae 42.3% o'r rheiny sy'n dair oed a hŷn yn gallu siarad Cymraeg o'i gymharu â chyfartaledd Cymru, sef 29.7% (Arolwg Blynyddol o'r Boblogaeth, Y Swyddfa Ystadegau Gwladol).

O 30 Mehefin 2022, mae lleiafrifoedd ethnig yn cyfrif am 2.0% o'r boblogaeth yn y rhanbarth, sy'n is na chyfartaledd Cymru o 5.1%. (Arolwg Blynyddol o'r Boblogaeth/Y Swyddfa Ystadegau Gwladol).

O 31 Mawrth 2022, mae 1,425 o blant yn y rhanbarth yn derbyn gofal gan awdurdod lleol, sy'n 20.1% o blant mewn gofal yng Nghymru. (Cyfrifiad Plant sy'n Derbyn Gofal a Chymorth)

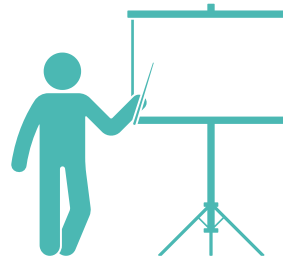
## Trosolwg o Niferoedd Ysgolion yn y Rhanbarth

TROSOLWG O YSGOLION / SEFYDLIADAU

GwE



Nifer o ysgolion / sefydliadau >>> **405**



Nifer o staff

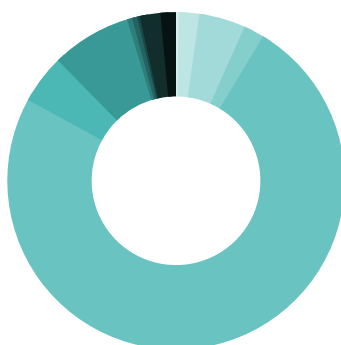
**10,714**

Staff addysgu: 5,479

Staff cefnogi: 5,235

Math o

ysgol / sefydliad



Meithrin	1
Plant Iau [7/8-11 oed]	8
Babanod a Phlant Iau [5-11 oed]	18
Babanod a Meithrin	8
Meithrin, Babanod a Phlant Iau	301
Uwchradd [11-16 oed]	19
Uwchradd [11-18 oed]	31
Ysgol Ganol [3-16 oed]	1
Ysgol Ganol [3-19 oed]	2
Arbennig [heb ddarpariaeth Ôl-16]	1
Arbennig [gyda darpariaeth Ôl-16]	8
Uned Cyfeirio Disgyblion	6



Prydau Ysgol  
am Ddim 2022

**20.4%**



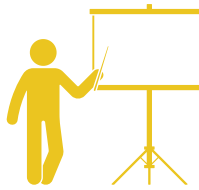
# Awdurdodau Lleol

TROSOLWG O YSGOLION / SEFYDLIADAU:

YNYS MÔN



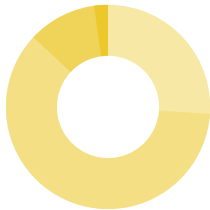
Nifer o ysgolion / sefydliadau >>> **46**



Nifer o staff **1,023**

Staff Addysgu: 520  
Staff Cefnogi: 503

Math o ysgol / sefydliad



Babanod a Plant Iau [5-11 oed]	12
Meithrin, Babanod a Phlant Iau	28
Uwchradd [11-18 oed]	5
Arbennig [gyda darpariaeth Ôl-16]	1



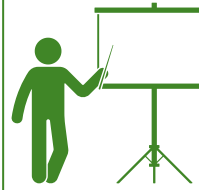
Prydau Ysgol am Ddim 2022  
**16.9%**

TROSOLWG O YSGOLION / SEFYDLIADAU:

GWYNEDD



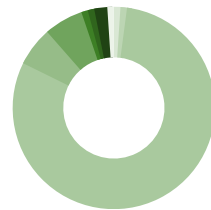
Nifer o ysgolion / sefydliadau >>> **96**



Nifer o staff **1,863**

Staff addysgu: 975  
Staff cefnogi: 888

Math o ysgol / sefydliad



Plant Iau [7/8-11 oed]	1
Babanod a Meithrin	1
Meithrin, Babanod a Phlant Iau	77
Uwchradd [11-16 oed]	6
Uwchradd [11-18 oed]	6
Ysgol Ganol [3-16 oed]	1
Ysgol Ganol [3-19 oed]	1
Arbennig [gyda darpariaeth Ôl-16]	2
Uned Cyfeirio Disgyblion	1



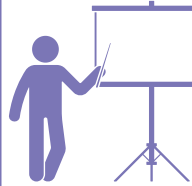
Prydau Ysgol am Ddim 2022  
**14.3%**

TROSOLWG O YSGOLION / SEFYDLIADAU:

CONWY



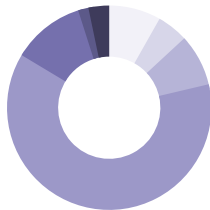
Nifer o ysgolion / sefydliadau >>> **61**



Nifer o staff **1,577**

Staff addysgu: 873  
Staff cefnogi: 704

Math o ysgol / sefydliad



Plant Iau [7/8-11 oed]	5
Babanod a Phlant Iau [5-11 oed]	3
Babanod a Meithrin	5
Meithrin, Babanod a Phlant Iau	38
Uwchradd [11-18 oed]	7
Arbennig [gyda darpariaeth Ôl-16]	1
Uned Cyfeirio Disgyblion	2



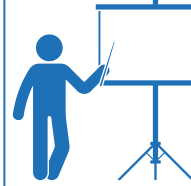
Prydau Ysgol am Ddim 2022  
**20.8%**

TROSOLWG O YSGOLION / SEFYDLIADAU:

SIR DDINBYCH



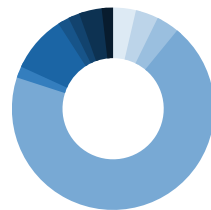
Nifer o ysgolion / sefydliadau >>> **55**



Nifer o staff **1,695**

Staff addysgu: 855  
Staff cefnogi: 840

Math o ysgol / sefydliad



Plant Iau [7/8-11 oed]	2
Babanod a Phlant Iau [5-11 oed]	2
Babanod a Meithrin	2
Meithrin, Babanod a Phlant Iau	38
Uwchradd [11-16 oed]	1
Uwchradd [11-18 oed]	5
Ysgol Ganol [3-16 oed]	1
Ysgol Ganol [3-19 oed]	1
Arbennig [gyda darpariaeth Ôl-16]	2
Uned Cyfeirio Disgyblion	1



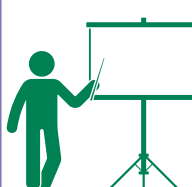
Prydau Ysgol am Ddim 2022  
**21.5%**

TROSOLWG O YSGOLION / SEFYDLIADAU:

SIR Y FFLINT



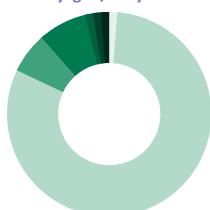
Nifer o ysgolion / sefydliadau >>> **78**



Nifer o staff **2,442**

Staff addysgu: 1,240  
Staff cefnogi: 1,202

Math o ysgol / sefydliad



Babanod a Phlant Iau [5-11 oed]	1
Meithrin, Babanod a Phlant Iau	63
Uwchradd [11-16 oed]	5
Uwchradd [11-18 oed]	6
Arbennig [heb ddarpariaeth Ôl-16]	1
Arbennig [gyda darpariaeth Ôl-16]	1
Uned Cyfeirio Disgyblion	1



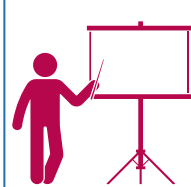
Prydau Ysgol am Ddim 2022  
**23.1%**

TROSOLWG O YSGOLION / SEFYDLIADAU:

WRECSAM



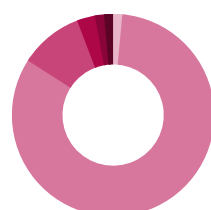
Nifer o ysgolion / sefydliadau >>> **69**



Nifer o staff **2,113**

Staff addysgu: 1,016  
Staff cefnogi: 1,097

Math o ysgol / sefydliad



Meithrin	1
Meithrin, Babanod a Phlant Iau	57
Uwchradd [11-16 oed]	7
Uwchradd [11-18 oed]	2
Arbennig [gyda darpariaeth Ôl-16]	1
Uned Cyfeirio Disgyblion	1



Prydau Ysgol am Ddim 2022  
**23.1%**

### 3. Cyflwyniad a'r Cyd-destun Cenedlaethol

Mae'r Cynllun Busnes yn un dros gyfnod o dair blynedd rhwng 2023 a 2026, ac hefyd yn cynnwys Cynllun Busnes Manwl dros 12 mis ar gyfer 2023-2024. Mae'n amlinellu amcanion strategol GwE ar gyfer 2023-2026, a'r blaenoriaethau gwella a'r rhaglenni gwaith i'w cyflawni dros y 12 mis canlynol.

Mae'r blaenoriaethau rhanbarthol a'r meysydd ar gyfer gwelliant wedi'u gwreiddio'n gadarn ar ganfyddiadau ein prosesau hunan arfarnu mewnol, adolygiadau allanol o'n harferion presennol a chyfeiriad ein taith, a thrwy ymgynghori â Phenaethiaid a'r Awdurdodau Lleol. Mae ein blaenoriaethau yn gyfuniad o wella darpariaeth, arweinyddiaeth a deilliannau ysgolion, yn ogystal â chyflawni'r Daith Ddiwygio a'r Cwricwlwm i Gymru.

Mae GwE yn parhau i edrych tuag allan a chroesawu her oddi mewn i Gymru, a thu hwnt, tra sicrhair bod yr hyn a ddatblygir yn addas i'r cyd-destun. Mae hyn yn cynnwys gwrando'n barhaus ar lais pob rhanddeiliad, yn enwedig llais athrawon ac arweinwyr ysgolion ym mhob sector, a gwrando ar blant a phobl ifanc wrth iddynt ddysgu a'u cefnogi i gyrraedd eu potensial.

Mae gan GwE gynllun clir sy'n amlinellu sut y bydd, drwy gydweithio'n agos â rhanddeiliaid allweddol, yn cryfhau arweinyddiaeth, yn gwella'r dysgu a'r addysgu, yn codi'r dyhead i gael effaith ar safonau, gan sicrhau bod amgylchedd yr ysgol yn cynnal lles dysgwyr ac ymarferwyr.

Rhydd y Cynllun Busnes sylw hefyd i flaenoriaethau strategol Llywodraeth Cymru a'r Awdurdodau Lleol, sydd o fewn cylch gorchwyl GwE. Rhydd y cynllun hefyd ystyriaeth i sut mae ysgolion a lleoliadau addysgol yn parhau i wynebu heriau'r pandemig.

#### **CYD-DESTUN A BLAENORIAETHAU CENEDLAETHOL**

Yng Ngogledd Cymru, mae GwE a'r chwe Awdurdod Lleol wedi ymrwmo i weithio mewn partneriaeth efo ysgolion er mwyn sicrhau bod gennym systemau a phrosesau cadarn a phwrpasol ar waith i arddel disgwyliadau cenedlaethol. Bydd ein dull gweithredu yn sicrhau ffydd a chefnogaeth pob rhanddeiliad allweddol a bod pob partner yn cymryd atebolrwydd llawn am gyflawni ei rôl a chyfrannu gyda thryloywder, effeithiolrwydd ac effeithlonrwydd.

Ers 2015, mae Llywodraeth Cymru wedi cychwyn ar gylch newid sylweddol i wireddu Cwricwlwm newydd i Gymru. Mae'r Pedwar Diben wrth wraidd y weledigaeth gyffredin i bob plentyn a pherson ifanc yng Nghymru. Fel y cyfryw, mae'r rhaglen ddiwygio uchelgeisiol hon yn bellgyrhaeddol ac yn cwmpasu pob agwedd ar y gyfundrefn addysg. Mae Llywodraethu Cymru yn cydnabod, er mwyn llwyddo i wireddu, mae'n hollbwysig bod pob agwedd ar y system ysgolion yn gyson â'r cwricwlwm newydd a'r egwyddorion sy'n sail iddo, ac yn eu cefnogi. O ran y daith ddiwygio, rydym wedi gweithredu'n integredig ym mhob agwedd ar ein gwaith o'r cychwyn cyntaf. Fe'i hystyrir o safbwynt anghenion dysgwyr a gwaelodlin ysgolion a chlystyrau unigol i fod yn cyflawni newid yn unol â disgwyliadau cytûn.

Yn genedlaethol, mae Llywodraeth Cymru wedi gosod y nodweddion cyfrannu allweddol canlynol a fydd gan ysgolion sy'n llwyddo i wireddu'r cwricwlwm:

1. Galluogi pob dysgwr, ac yn benodol y rheini o gefndiroedd difreintiedig, i wneud cynnydd ar hyd eu llwybr dysgu eu hunain a chodi eu uchelgeisiau i gyflawni eu llawn botensial, gan ddilyn amrywiaeth o ddulliau asesu i ddeall a chefnogi'r cynnydd hwn.

2. Datblygu cwricwlwm ar y cyd, yn unol â fframwaith y Cwricwlwm i Gymru, sy'n hyrwyddo amrywiaeth eang o wybodaeth, sgiliau a phrofiadau (gan gynnwys profiadau cymdeithasol a rhyngweithiol) gyda dealltwriaeth glir o pam y mae'r rhain yn bwysig.
3. Sicrhau bod amgylchedd yr ysgol yn cefnogi lles dysgwyr ac ymarferwyr.
4. Cefnogi dealltwriaeth ymarferwyr o'r hyn sy'n gweithio wrth gynllunio cwricwlwm drwy fuddsoddi yn sgiliau ymholiad ac addysgeg pob aelod o staff.
5. Galluogi dysgu proffesiynol uchelgeisiol i bob ymarferydd mewn ysgol sy'n ymroddedig i fod yn sefydliad sy'n dysgu.
6. Ymgorffori prosesau myfyrio, hunanwerthuso a gwella mewn ysgolion, gyda phrosesau arweinyddiaeth ysgolion da yn rhagamod i hynny.
7. Bod wrth wraidd eu cymunedau – gan feithrin cydberthnasau gwell rhwng ysgolion a theuluoedd, cymunedau a chyflogwyr, i gefnogi a hyrwyddo cyrhaeddiad addysgol a chyflogaeth ardderchog a'r camau nesaf mewn addysg a hyfforddiant.
8. Gwrando ar blant a phobl ifanc wrth iddynt ymgysylltu â'u dysgu a'u cefnogi i gyflawni eu dyheadau.

Mae'r ffactorau hyn wedi'u nodi a'u plethu yn ein hamcanion strategol a'n blaenoriaethau.

Bydd ein Cynllun Busnes hefyd yn cyfrannu at gyflawni chwe amcan a rannwyd gan Weinidog y Gymraeg ac Addysg, sef:

AMCAN	DISGRIFYDD
<b>Dysgu am Oes</b> fel bod pawb yng Nghymru yn dysgu, ac yn dal i ddysgu, gan ddatblygu eu gwybodaeth a'u sgiliau, a chael profiadau sydd yn berthnasol i'w bywyd heddiw ac i'r dyfodol.	Pob dysgu yn cael ei lywio gan bedwar diben y cwricwlwm, trwy gydweithio â diwydiannau a chyflogwyr ac ar draws darparwyr.
<b>Chwalu rhwystrau</b> fel bod dysgwyr o bod oed yn cyflawni cyfleoedd a deilliannau addysg rhagorol yn y dosbarth, ar-lein ac mewn gwaith.	Trwy adnabod yn gynnar, cyflwyno cymorth a chamau gweithredu wedi'u targedu, sicrhau bod pob dysgwr yn magu'r wybodaeth, y sgiliau a'r profiadau i fod yn ddinesydd gweithredol, gan gynnwys sgiliau trawsgwricwlaidd llythrennedd, rhifedd a chymhwysedd digidol.
<b>Profiad addysg cadarnhaol i bawb</b> , gyda chefnogaeth ar gyfer llesiant a gwytnwch dysgwyr a staff, sy'n hanfodol ar gyfer gwella deilliannau addysg a chyfleoedd bywyd.	Sicrhau bod dysgwyr yn cael eu cefnogi i fod yn unigolion iach a hyderus sydd yn barod i fyw bywyd llawn fel aelodau gwerthfawr o gymdeithas, o fewn lleoliadau dysgu sydd yn gefnogol, diogel a chynhwysol ac yn rhydd o wahaniaethu a bwlio.
<b>Addysgu ac arweinyddiaeth o safon uchel</b> , lle mae pawb yn elwa ar y dysgu proffesiynol gorau fel y gallant gefnogi pob dysgwr i lwyddo, yn enwedig y rheiny sy'n ddifreintiedig yn economaidd-gymdeithasol.	Dysgu proffesiynol a chymorth gydol gyrfa wedi'i warantu i bob aelod staff, o hyfforddi cychwynnol i arweinyddiaeth, gyda phwyslais ar wireddu pedwar diben y cwricwlwm, a chapasiti a gallu i gefnogi llwyddiant pob dysgwr.

<b>Dysgu yn y gymuned</b> , gyda sefydliadau cadarn yn frwdfrydig, yn rhan o'u cymunedau ac yn cael eu grymuso gan eu cymunedau.	Grymuso dysgwyr a chymunedau i gael perthynas gadarn gyda darparwyr addysg, fel y gallwn fynd i'r afael â difreintedd a darparu addysg o'r radd flaenaf yn lleol ac yn genedlaethol.
<b>Mae Cymraeg yn perthyn i bawb</b> , gan roi mynediad cyfartal at yr iaith i bob dysgwr, a chyfle i bawb gyflawni ei botensial.	Annog defnyddio'r Gymraeg ar draws y system addysg fel rhan annatod o'r Cwricwlwm i Gymru a'n dyheadau ar gyfer Cymraeg 2050, ac ymestyn darpariaeth ôl-16 i astudio trwy gyfrwng y Gymraeg a chyfleoedd i ddysgu'r iaith fel dinasyddion gweithredol a brwdfrydig.

## CANLLAWIAU GWELLA YSGOLION

Ym mis Mehefin 2022, cyhoeddodd Llywodraeth Cymru y canllawiau a'r wybodaeth newydd ar wella ysgolion a'r fframwaith newydd ar gyfer gwerthuso, gwella ac atebolrwydd. Mae'r canllawiau hyn yn berthnasol i ysgolion, unedau cyfeirio disgyblion (UCD), Awdurdodau Lleol, awdurdodau esgobaethol, consortia rhanbarthol ac Estyn, ac yn amlinellu'r disgywiliadau ar bob un wrth gyfrannu at welliant cynaliadwy mewn ysgolion. Bwriad y fframwaith yw gyrru'r ymddygiadau a'r arferion sy'n ofynnol gan y Cwricwlwm i Gymru a'r trefniadau asesu newydd.

O fewn y Canllawiau Gwella Ysgolion, cydnabu Llywodraeth Cymru y blaenoriaethau cenedlaethol newydd y mae'n rhaid i ysgolion roi sylw iddynt wrth osod eu blaenoriaethau gwella, sef:

- Gwella cynnydd disgyblion drwy sicrhau bod eu dysgu'n cael ei gefnogi gan amrywiaeth o wybodaeth, sgiliau a phrofiad;
- Lleihau effaith tldi ar gynnydd a chyrhaeddiad disgyblion.

Gan ddechrau gyda hunanwerthusiadau a chynlluniau datblygu ysgolion, bydd consortia rhanbarthol ac awdurdodau lleol yn cytuno gyda phob ysgol ar y cymorth ychwanegol sydd ei angen arni i wella a meithrin ei gallu ei hun. Bydd y cymorth y cytunwyd arno a roddir i ysgolion gan y consortia rhanbarthol a'r awdurdodau lleol yn cael ei ymgorffori yn eu cynlluniau datblygu, gan gynnwys crynodebau a gyhoeddwyd, gan ysgogi ysgolion i ofyn am y cymorth sydd ei angen arnynt a gwella tryloywder.

Mae GwE a'r Awdurdodau Lleol yn cydweithio'n agos ac wedi sefydlu Gweithgor Gorchwyl a Gorffen Canllawiau Gwella Ysgolion Rhanbarthol i ddatblygu dull gweithredu rhanbarthol i adnabod, creu, cyflwyno a monitro Cynlluniau Cymorth Ysgolion. Mae'r grŵp yn edrych ar lwybrau posibl i gryfhau'r cydweithio ar draws yr Awdurdodau Lleol i ddatblygu cynhwysedd a sicrhau mwy o gysondeb yn y gefnogaeth a sicrhau ein bod yn mabwysiadu dull gweithredu holistaidd a thryloyw o ran adrodd ar wybodaeth a rhannu gwybodaeth.

Mae'r cylch hunan arfarnu yn ganolog i alluogi ysgolion i fod yn datblygu a gwella'u harferion yn barhaus: rhoi'r profiadau a'r deilliannau dysgu gorau posibl i ddysgwyr, beth bynnag fo'u cefndir, er mwyn sicrhau safonau uchel ac uchelgais i bawb. Mae Llywodraeth Cymru wedi cyd-lunio'r Adnodd Cenedlaethol: Gwerthuso a Gwella i gefnogi ysgolion wrth gynnal hunan-arfarnu cadarn yn seiliedig ar dystiolaeth.

Gan weithio o fewn y fframwaith newydd ar gyfer gwerthuso, gwella ac atebolrwydd, gall yr holl randdeiliaid weithio mewn ffyrdd newydd. Fel gwasanaeth, bydd GwE yn:

- parhau i gydweithio ag ysgolion a lleoliadau i ddatblygu a mireinio prosesau hunan arfarnu ysgolion yn rhan o'u proses gwella strategol. Bydd hunan arfarnu yn onest, yn gadarn ac yn seiliedig ar dystiolaeth, gan ddefnyddio ystod eang o wybodaeth yn effeithiol i ystyried cynnydd pob dysgwr;

- parhau i weithio mewn partneriaeth gref gydag Awdurdodau Lleol gan weithredu dulliau bwriadus i ddatblygu cynlluniau cymorth 360 holistaidd a phriodol i bob ysgol a lleoliad;
- parhau i ymwneud ag amrywiaeth o brosesau hunan arfarnu yn rhan o gylch gwelliant parhaus y gwasanaeth. Bydd y prosesau hunan arfarnu hyn yn fodd i'r gwasanaeth ddod i ddeall a chofnodi effaith y gwaith, gan dynnu ar amrywiaeth o ffynonellau a dulliau er mwyn bwydo i'r cynllunio a'r blaenoriaethau;
- parhau i weithio gyda Llywodraeth Cymru i weithredu'r fframwaith newydd ar gyfer gwerthuso, gwella ac atebolrwydd a gwireddu 8 ffactor cyfrannol y Cwricwlwm i Gymru newydd. Bydd hyn yn golygu cefnogi ysgolion gyda'u prosesau hunan arfarnu, gan hyrwyddo dull gweithredu cytbwys sy'n tynnu ar set gydlynol a chynhwysfawr o wybodaeth ansoddol a meintiol i werthuso cynnydd dysgwyr ym mhob ysgol a lleoliad;
- parhau i weithio ar y cyd â phartneriaid, er enghraifft Estyn, i weithredu'r fframwaith newydd ar gyfer gwerthuso, gwella ac atebolrwydd a gwireddu 8 ffactor cyfrannol y Cwricwlwm i Gymru newydd.

Wrth i'r diwygio barhau i ddatblygu, bydd GwE yn parhau i weithio gyda'r holl randdeiliaid i sicrhau bod datblygiadau cenedlaethol yn bwydo i waith rhanbarthol ac yn cael eu gwerthuso'n llawn gan gofnodi'r effaith.

### **CYMORTH A HER I YSGOLION SY'N DESTUN PRYDER**

Yn rhan o'r dull gweithredu rhanbarthol, mae GwE a'r Awdurdodau Lleol wedi cryfhau ymhellach eu gweithdrefnau cymorth a her. Wrth ymateb i'r peilot cenedlaethol i gefnogi ysgolion sydd yn achosi pryder drwy'r model amlasiantaethol, adolygwyd y gweithdrefnau a'r strwythurau ar gyfer cefnogi, monitro a herio ysgolion. Y bwriad oedd sicrhau y gallai pob ysgol gael cymorth safonol yn amserol er mwyn symud ar hyd y llwybr 'dymunol' ar y cyflymdra gofynnol. Sefydlwyd Grŵp Gorchwyl a Gorffen Rhanbarthol yn cynnwys swyddogion o bob awdurdod, ynghyd ag ymgynghorwyr GwE, i yrru'r gwaith.

Mae strategaeth glir ar gyfer ysgolion sy'n achosi pryder ac mae gan bob ysgol sydd wedi'i hadnabod gynllun cymorth holistaidd yn nodi'n glir natur a dwyster y cymorth a roddir a'r gwelliannau sydd eu hangen.

Ar gyfer yr ysgolion hynny'n sy'n perfformio'n gyson gryf neu'n gryf yn gyffredinol, rhoddir sylw i welliannau drwy gydweithio â chymheiriaid, drwy Raglen Dysgu Proffesiynol generig yr Awdurdodau Lleol a GwE a'r cynllun cymorth unigryw i'r ysgol. Er hynny, pan amlygir pryder gan weithdrefnau'r Awdurdod Lleol/GwE, targedir cynhaliaeth ddwysach drwy'r dull amlasiantaethol.

O fewn y strwythur diwygiedig, mae grŵp amlasiantaethol o uwch swyddogion, swyddogion arweiniol o'r gwasanaethau perthnasol a staff GwE yn cyfarfod yn rheolaidd i rannu gwybodaeth a thystiolaeth fel bod pryderon yn cael eu hadnabod yn fuan. Mabwysiadwyd trothwyon a sbardunau i sicrhau cysondeb wrth adnabod pryderon mewn perthynas â safonau, dysgu ac addysgu, asesu, arweinyddiaeth, cynhwysiant neu faterion rheolaethol. Mae'r grŵp amlasiantaethol yn gyfrifol am sicrhau bod y cynllun holistaidd yn cael ei ddatblygu, ei gyflwyno a'i fonitro.

Mae'r strwythurau a'r prosesau a esblygwyd yn sicrhau bod dull mwy cynhwysfawr a holistaidd i gefnogi ysgolion sy'n achosi pryder. Bydd GwE a gwasanaethau'r ALI yn monitro a gwerthuso effeithiolrwydd y dull gweithredu diwygiedig ar y cyd.

### **SEFYDLIAD SY'N DYSGU**

Mae GwE wedi annog ysgolion i gydweithio drwy rannu arferion a chyd-lunio meysydd sydd angen eu gwella. Rydym wedi buddsoddi mewn amrywiol fodelau clwstwr, cynghreiriau a rhwydweithiau ac wedi annog ysgolion i ganfod ystod o bartneriaid priodol i gyflawni gwelliannau a newidiadau. Mae'r rhanbarth hefyd wedi

edrych tuag allan am arferion da o ran adnabod modelau effeithiol ar gyfer adolygu cymheiriaid, yn ogystal ag annog ein hysgolion i ddatblygu ac esblygu eu harferion eu hunain. Cred GwE y dylai gwaith ymgysylltu â chymheiriaid gyd-fynd â'r dimensiynau a nodir yng nghyhoeddiad yr OECD 'What Makes a School a Learning Organisation'.

Wrth wraidd gwaith GwE, mae'r ymrwymiad i'r gwaith Ysgolion fel Sefydliadau sy'n Dysgu, fel y nodir gan yr OECD:

*'Today's schools must equip students with the knowledge and skills they'll need to succeed in an uncertain, constantly changing tomorrow. But many schools look much the same today as they did a generation ago, and too many teachers are not developing the pedagogies and practices required to meet the diverse needs of 21st-century learners.'*

*In response, a growing body of scholars, educators and policy makers is making the case that schools should be reconceptualised as "learning organisations" that can react more quickly to changing external environments, embrace innovations in internal organisation, and ultimately improve student outcomes.'*

Mae'r egwyddorion ynghlwm yn rhan o bob Dysgu Proffesiynol ac ar draws GwE. Gwnaethpwyd y gwaith ar ddwy lefel:



- datblygu GwE i fod yn sefydliad sy'n dysgu i gynnwys datblygiad cynaliadwy
- cefnogi ysgolion i ddysgu mwy i ddatblygu'n barhaus i fod yn sefydliadau sy'n dysgu

Mae pedair thema sy'n rhedeg drwy gydol y gwaith hwn, ac sy'n greiddiol i ddatblygu sefydliad sy'n dysgu, sef Ymddiriedaeth, Amser, Technoleg a Meddwl Gyda'n Gilydd. Bu'r rhain yn sylfaenol ar gyfer datblygu ffordd GwE o fynd ati i ddatblygu partneriaethau cryf gan fod ymddiriedaeth yn sylfaen i'r berthynas sydd ei hangen, yn fewnol ac yn allanol, er mwyn i sefydliadau sy'n dysgu ffynnu.

Yn ddiweddar, mae ysgolion wedi gwella o safbwynt rhannu eu harferion gorau er budd pob dysgwr. Yn ein system hunan wella yng Nghymru, mae angen i weithwyr proffesiynol a sefydliadau fod yn ymwybodol o'u cryfderau a'r meysydd i'w gwella, a gyda'r wybodaeth hon gofyn am gymorth i wella'u hunain a rhoi cymorth i eraill wella.



Dyhead a disgwyliad Llywodraeth Cymru yw bod pob rhan o'r gyfundrefn addysg yn ymrwymo i fod yn sefydliad sy'n dysgu, fel bod cryfderau yn cael eu lledaenu ar draws y gyfundrefn, a meysydd i'w gwella yn cael sylw drwy waith cefnogi ac ymgysylltu â chymheiriaid. Wrth gyflawni hyn, byddwn yn sicrhau y gall ein gweithwyr addysg ffynnu mewn amgylchedd cefnogol a chydweithredol i godi safonau a gofalu y gall pob dysgwr ifanc gyflawni ei botensial.

Cred GwE a'r chwe Awdurdod Lleol yn gryf y dylai adolygu gan gymheiriaid fod yn yrrwr allweddol wrth i ysgolion wireddu'r daith ddiwygio genedlaethol a datblygu i fod yn system hunan wella, a hynny mewn ffordd effeithiol. Ein gweledigaeth yw cael ysgolion rhagorol sy'n cydweithio'n naturiol ac yn cyd-adnabod cyfeiriad ar gyfer gwelliant.

Felly, wrth symud ymlaen, ac yn unol â chyfeiriad genedlaethol y daith, mae'n rhaid gwreiddio a gweithredu, yn llawn, proses adolygu cymheiriaid effeithiol er mwyn cyflawni Cynllun Busnes GwE 2023-26. Anelwn felly at gryfhau a datblygu ar yr arferion presennol er mwyn gwreiddio'n llawn proses adolygu gan gymheiriaid sy'n drylwyr a chadarn, i fod yn rhan ganolog o wella ysgol wrth symud tuag at system hunan wella, tra hefyd yn cynnal yr ysgolion hynny sy'n achosi pryder.

### **BLAENORIAETHAU STRATEGOL AWDURDODAU LLEOL AR GYFER 2023 YMLAEN**

Bydd GwE yn gweithio mewn partneriaeth gydag Awdurdodau Lleol i gefnogi blaenoriaethau lleol ychwanegol sydd o fewn cylch gorchwyl gwaith GwE, fel y bo'n briodol. Rhydd ystyriaeth hefyd i safbwyntiau a blaenoriaethau partneriaid haen ganol eraill fel Estyn, Cymwysterau Cymru, CBAC, yr Academi Genedlaethol ar gyfer Arweinyddiaeth Addysgol (NAEL), Addysg Gychwynol Athrawon (AGG) a Chyngor y Gweithlu Addysg.

<b>AWDURDOD LLEOL</b>	<b>BLAENORIAETHAU CORFFORAETHOL O 2023 YMLAEN *</b>
<b>Ynys Môn</b>	<b>Yr Iaith Gymraeg</b> – cynyddu'r cyfleoedd i ddysgu a defnyddio'r iaith  <b>Addysg</b> – sicrhau darpariaeth effeithiol ar gyfer heddiw a chenedlaethau'r dyfodol
<b>Gwynedd</b>	<b>Gwynedd Yfory</b> - Rhoi'r cychwyn gorau posib mewn bywyd i'n plant a'n pobl ifanc  <b>Gwynedd Gymraeg</b> - Sicrhau ein bod yn rhoi pob cyfle posib i'n trigolion ddefnyddio'r Gymraeg yn y gymuned
<b>Conwy</b>	<b>Addysg a sgiliau</b> - mae pobl yng Nghonwy wedi'u haddysgu ac yn fedrus.  <b>Y Gymraeg yn ffynnu</b> - Mae pobl Conwy'n byw mewn sir lle mae'r Gymraeg yn ffynnu a lle gall pobl gymryd rhan ym mhob agwedd ar fywyd cymunedol yn Gymraeg.
<b>Sir Ddinbych</b>	<b>Sir Ddinbych sy'n dysgu a thyfu</b> - Rydym am gefnogi darpariaeth dysgu a hyfforddi o ansawdd sy'n galluogi pobl o bob oed i gyflawni eu llawn botensial, yn bersonol ac yn broffesiynol  <b>Sir Ddinbych â diwylliant bywiog lle mae'r Gymraeg yn ffynnu</b> - Rydyn ni am fod yn sir lle mae'r Gymraeg yn iaith byw a ffyniannus. Bydd y sir hefyd yn gwneud y mwyaf o'r cyfoeth o dreftadaeth ddiwylliannol ac asedau naturiol er mwyn cefnogi ffyniant economaidd, datblygu sgiliau a chydlyniant cymunedol.

<b>Sir y Fflint</b>	<b>Addysg a Sgiliau - Galluogi a Chefnogi Cymunedau Dysgu</b> <ul style="list-style-type: none"> <li>• Ymgysylltiad a Chyflawniad Addysgol</li> <li>• Cyfleoedd Dysgu Digidol</li> <li>• Amgylcheddau Dysgu</li> <li>• Rhwydweithiau Cymunedol sy'n Dysgu</li> <li>• Darpariaeth Addysgol Arbenigol</li> <li>• Cynllun Strategol Addysg Gymraeg (CSGA)</li> <li>• Lles</li> </ul>
<b>Wrecsam</b>	<b>Gwella Addysg a Dysgu (gan ganolbwyntio ar addysg uwchradd)</b>

\* *Blaenoriaethau corfforaethol awdurdodau lleol fel y'u darparwyd adeg cwblhau Cynllun Busnes terfynol GwE (2023-2026)*

## 4. Cynllun Busnes GwE

Mae ein cynllun busnes yn corffori sut y bydd GwE yn ymateb i effaith y cyfnod ar ôl Covid yng nghyd-destun addysg ac yn adlewyrchu'r blaenoriaethau rhanbarthol a chenedlaethol cyfredol. Trwy weithio gyda phartneriaid a rhanddeiliaid allweddol a gwranddo arnynt, rydym wedi adnabod themâu penodol i gefnogi ein nod o sicrhau bod pob disgybl yng ngogledd Cymru yn elwa ar ddarpariaeth o'r safon uchaf bosibl.

Cytunwyd ar y Cynllun Busnes hwn yn ffurfiol gan Brif Swyddogion Addysg pob Awdurdod Lleol, y Cyd-Bwyllgor a'r Prif Weithredwr Arweiniol ar xxxxx.

### EIN HAMCANION STRATEGOL

BETH YDYM NI'N CEISIO'I GYFLAWNI?	
1.	<b>Gwella Ysgolion</b> - gwreiddio trefniadau gwella ysgol effeithiol wrth weithredu'r Cwricwlwm i Gymru a'r diwygiadau cysylltiedig.
2.	<b>Cwricwlwm ac Asesu</b> - cefnogi pedwar diben y cwricwlwm, gan sicrhau bod pob dysgwr yn gwneud cynnydd ar ei lwybr dysgu ei hun gan fagu ystod eang o wybodaeth, sgiliau a phrofiadau, gyda thegwch a rhagoriaeth yn ganolog i hyn oll.
3.	<b>Datblygu dysgu ac addysgu o safon uchel</b> - gwella'r dysgu a'r addysgu yn ein hysgolion trwy gefnogi a datblygu dealltwriaeth ymarferwyr o sgiliau addysgeg i hybu llwyddiant pob dysgwr, a hynny trwy ddysgu proffesiynol uchelgeisiol.
4.	<b>Arweinyddiaeth</b> - datblygu arweinwyr ysbrydoledig sy'n cydweithio i gefnogi llwyddiant pob dysgwr ar ei lwybr dysgu ei hun, a hynny trwy hunanwerthuso manwl gywir a chynllunio a chyflawni gwelliant cadarn.  Parhau i ddatblygu system sy'n hunan wella, ble mae gan y proffesiwn addysg y sgiliau, y cynhwysedd a'r gallu i fod yn dysgu a gwella arferion yn gyson, gan weithio tuag at fod yn sefydliadau sy'n dysgu.
5.	<b>Profiad addysg cadarnhaol i bawb</b> - wedi ymroi i ragoriaeth, tegwch a llesiant, gyda chefnogaeth ar gyfer llesiant a gwytnwch dysgwyr a staff, sy'n hanfodol ar gyfer gwella deilliannau addysg a chyfleoedd bywyd.  Sicrhau bod dysgwyr yn cael eu cefnogi i fod yn unigolion iach a hyderus sydd yn barod i fyw bywyd llawn fel aelodau gwerthfawr o gymdeithas, o fewn lleoliadau dysgu sydd yn gefnogol, diogel a chynhwysol ac yn rhydd o wahaniaethu a bwlio.  Grymuso dysgwyr a chymunedau i gael perthynas gadarn gyda darparwyr addysg, fel y gallwn fynd i'r afael â difreintedd a darparu addysg o'r radd flaenaf yn lleol ac yn genedlaethol.
6.	<b>Mae Cymraeg yn perthyn i bawb</b> - rhoi mynediad cyfartal at yr iaith i bob dysgwr, a chyfle i bawb gyflawni ei botensial.  Annog defnyddio'r Gymraeg ar draws y system addysg fel rhan annatod o'r Cwricwlwm i Gymru a'n dyheadau ar gyfer Cymraeg 2050, ac ymestyn darpariaeth ôl-16 i astudio trwy gyfrwng y Gymraeg a chyfleoedd i ddysgu'r iaith fel dinasyddion gweithredol a brwdfrydig.

- |           |  |
|-----------|--|
| <b>7.</b> | <b>Busnes</b> - sicrhau bod gan GwE drefn lywodraethu gref a strwythurau busnes a gwella ysgol priodol ac effeithiol, sy'n sicrhau effaith gadarnhaol a gwerth am arian. |
|-----------|--|

## BLAENORIAETHAU RHANBARTHOL

Y pedwar diben yw'r man cychwyn a'r uchelgais i ysgolion wrth iddynt wireddu'r cwricwlwm newydd a chefnogi eu dysgwyr i fod yn:

- ddysgwyr uchelgeisiol, galluog sydd yn barod i ddysgu drwy gydol eu hoes;
- cyfrannwyr mentrus, creadigol sydd yn barod i chwarae eu rhan yn llawn yn eu bywyd a'u gwaith;
- dinasyddion egwyddorol, gwybodus sydd yn barod i fod yn ddinasyddion i Gymru a'r byd; ac
- unigolion iach, hyderus sydd yn barod i fyw gan wireddu eu dyheadau fel aelodau gwerthfawr o gymdeithas.

Bwriad ein blaenoriaethau isod yw cefnogi ysgolion wrth iddynt weithio tuag at y pedwar diben hyn.

## EIN BLAENORIAETHAU LEFEL UCHEL

Dyma ein blaenoriaethau rhanbarthol ar gyfer gwelliant:

### AMCAN 1: GWELLA YSGOLION

Gwreiddio trefniadau gwella ysgol effeithiol wrth weithredu'r Cwricwlwm i Gymru a'r diwygiadau cysylltiedig.

Cyf.	Blaenoriaeth
1.1	Sicrhau bod pob ysgol yn cael ei chefnogi i werthuso yn fanwl gywir a chyflawni cynlluniau gwella cadarn yn effeithiol.
1.2	Cefnogi arweinwyr i weithio ar y cyd i hyrwyddo safonau uchel ac uchelgais i bawb [i gynnwys ansawdd yr addysgu a'r cwricwlwm].
1.3	Cefnogi'r arweinyddiaeth mewn ysgolion i ddod yn gyfarwydd â'r canllawiau gwella ysgol newydd ac i fod yn barod ar gyfer eu gweithredu.
1.4	Cryfhau dulliau amlasiantaethol a'r 'tîm o amgylch yr ysgol' gydag ysgolion sy'n destun pryder.
1.5	Cryfhau gwaith partneriaeth gydag Awdurdodau Lleol.

### AMCAN 2: CWRICWLWM AC ASESU

Cefnogi pedwar diben y cwricwlwm, gan sicrhau bod pob dysgwr yn gwneud cynnydd ar ei lwybr dysgu ei hun gan fagu ystod eang o wybodaeth, sgiliau a phrofiadau, gyda thegwch a rhagoriaeth yn ganolog i hyn oll.

Cyf.	Blaenoriaeth
2.1	Gwireddu'r Cwricwlwm i Gymru.
2.2	Asesu, cynnydd ac atebolrwydd.

**AMCAN 3: DATBLYGU DYSGU AC ADDYSGU O SAFON UCHEL**

Gwella'r dysgu a'r addysgu yn ein hysgolion trwy gefnogi a datblygu dealltwriaeth ymarferwyr o sgiliau addysgeg i hybu llwyddiant pob dysgwr, a hynny trwy ddysgu proffesiynol uchelgeisiol

<b>Cyf.</b>	<b>Blaenoriaeth</b>
3.1	Gwella'r Addysgu.

**AMCAN 4: ARWEINYDDIAETH**

Datblygu arweinwyr ysbrydoledig sy'n cydweithio i gefnogi llwyddiant pob dysgwr ar ei lwybr dysgu ei hun, a hynny trwy hunanwerthuso manwl gywir a chynllunio a chyflawni gwelliant cadarn.

Parhau i ddatblygu system sy'n hunan wella, ble mae gan y proffesiwn addysg y sgiliau, y cynhwysedd a'r gallu i fod yn dysgu a gwella arferion yn gyson, gan weithio tuag at fod yn sefydliadau sy'n dysgu.

<b>Cyf.</b>	<b>Blaenoriaeth</b>
4.1	Gweithredu Rhaglenni Arweinyddiaeth Rhanbarthol a Chenedlaethol.

**AMCAN 5: PROFAD ADDYSG CADARNHAOL I BAWB**

Wedi ymroi i ragoriaeth, tegwch a llesiant, gyda chefnogaeth ar gyfer llesiant a gwytnwch dysgwyr a staff, sy'n hanfodol ar gyfer gwella deilliannau addysg a chyfleoedd bywyd.

Sicrhau bod dysgwyr yn cael eu cefnogi i fod yn unigolion iach a hyderus sydd yn barod i fyw bywyd llawn fel aelodau gwerthfawr o gymdeithas, o fewn lleoliadau dysgu sydd yn gefnogol, diogel a chynhwysol ac yn rhydd o wahaniaethu a bwlio.

Grymuso dysgwyr a chymunedau i gael perthynas gadarn gyda darparwyr addysg, fel y gallwn fynd i'r afael â difreintedd a darparu addysg o'r radd flaenaf yn lleol ac yn genedlaethol.

<b>Cyf.</b>	<b>Blaenoriaeth</b>
5.1	Cefnogi lles a gwytnwch staff.
5.2	Cefnogi ysgolion i sicrhau bod dysgwyr yn cael eu cefnogi i fod yn unigolion iach a hyderus sydd yn barod i fyw bywyd llawn fel aelodau gwerthfawr o gymdeithas, o fewn lleoliadau dysgu sydd yn gefnogol, diogel a chynhwysol ac yn rhydd o wahaniaethu a bwlio.
5.3	Cefnogi ysgolion i ddarparu tegwch i bawb trwy fynd i'r afael â difreintedd a chael perthynas gadarn efo rhieni/gofalwyr yn eu cymunedau.

## AMCAN 6: MAE CYMRAEG YN PERTHYN I BAWB

Rhoi mynediad cyfartal at yr iaith i bob dysgwr, a chyfle i bawb gyflawni ei potensial.

Annog defnyddio'r Gymraeg ar draws y system addysg fel rhan annatod o'r Cwricwlwm i Gymru a'n dyheadau ar gyfer Cymraeg 2050, ac ymestyn darpariaeth ôl-16 i astudio trwy gyfrwng y Gymraeg a chyfleoedd i ddysgu'r iaith fel dinasyddion gweithredol a brwdfrydig.

Cyf.	Blaenoriaeth
6.1	Helpu ysgolion i gynllunio'n fwriadus er mwyn cefnogi a datblygu sgiliau Cymraeg dysgwyr yng nghyd-destun y Cwricwlwm i Gymru.
6.2	Hyrwyddo dysgu Cymraeg a datblygu sgiliau ieithyddol y gweithlu.
6.3	Datblygu'r defnydd anffurfiol o'r Gymraeg drwy'r 'Siarter Iaith' a 'Cymraeg Campus'

## AMCAN 7: BUSNES

Sicrhau bod gan GwE drefn lywodraethu gref a strwythurau busnes a gwella ysgol priodol ac effeithiol, sy'n sicrhau effaith gadarnhaol a gwerth am arian.

Cyf.	Blaenoriaeth
7.1	Adolygu'r trefniadau gweithredu a'r strwythur staffio presennol er mwyn gofalu bod gan y gwasanaeth gwella ysgolion rhanbarthol strwythur addas i gyflawni blaenoriaethau lleol, rhanbarthol a chenedlaethol.



## Cynllun Busnes GwE 2023-2024

Manylir ar y gweithgareddau a gynhelir yn ystod 2023-2024 yn y Cynllun Busnes. Bydd ein Cynllun Busnes hefyd yn cyfrannu at gyflawni chwe amcan a rannwyd gan Weinidog y Gymraeg ac Addysg, sef: Cefnogir y blaenoriaethau hyn gan gynlluniau manwl y gwasanaeth, sy'n amlinellu sut a phryd y bydd pob blaenoriaeth yn cael ei chyflawni ac yn gosod disgwyliadau o ran y camau nesaf. Hefyd, mae gan bob Awdurdod Lleol gynllun busnes manwl y cytunwyd arno rhwng y pennaeth gwasanaeth a'r ymgynghorydd craidd.

### AMCAN 1: SCHOOL IMPROVEMENT

Cyf.	Blaenoriaeth	Nodau a gweithgareddau
1.1	Sicrhau bod pob ysgol yn cael ei chefnogi i werthuso yn fanwl gywir a chyflawni cynlluniau gwella cadarn yn effeithiol.	<ul style="list-style-type: none"> <li>• Gwella'r arweinyddiaeth ar bob lefel drwy:               <ul style="list-style-type: none"> <li>◦ Gefnogi pob ysgol i finio a chryfhau ymhellach eu prosesau hunan arfarnu a chynllunio gwelliant.</li> <li>◦ Cefnogi arweinwyr i ddatblygu ymhellach diwylliant o gyd-gyfrifoldeb yn eu hysgol.</li> <li>◦ Sicrhau bod gan bob YCG ac Arweinydd Craidd drosolwg clir o ansawdd arweinyddiaeth ar draws eu hysgolion cyswllt ac yn benodol felly am hunan arfarnu, cynllunio gwelliant a phrosesau atebolrwydd.</li> <li>◦ Sicrhau bod pob YCG ac Arweinydd Craidd wedi nodi'r cymorth priodol i ddatblygu'r arweinyddiaeth o fewn y Cynllun Cymorth ar gyfer eu hysgolion cyswllt, ac wedi hwyluso dysgu proffesiynol perthnasol [wedi'i gyflwyno drwy gynnig cyffredinol GwE neu wedi'i gomisiynu fel cymorth unigryw neu gymorth wedi'i dargedu].</li> </ul> </li> </ul>
1.2	Cefnogi arweinwyr i weithio ar y cyd i hyrwyddo safonau uchel ac uchelgais i bawb [ i gynnwys ansawdd yr addysgu a'r cwricwlwm].	<ul style="list-style-type: none"> <li>• Gofalu bod pob YCG ac Arweinydd Craidd yn cefnogi pob ysgol i ddatblygu arfarniad clir a chywir o ansawdd yr addysgu a'r ddarpariaeth gwricwlaidd a chynnydd a sut maent yn dylanwadu'n dda ar safonau a chynnydd ar draws ysgolion y rhanbarth.</li> <li>• Cefnogi arweinwyr a staff ysgolion i sicrhau eu bod yn mynd i'r afael yn effeithiol â'r cynnig dysgu proffesiynol ar gyfer dysgu ac addysgu, y cwricwlwm ac asesu fel y nodir yn Amcanion 2, 3, 4 a 5 y Cynllun Busnes ac ymwneud ag amrywiol rwydweithiau GwE.</li> <li>• Sicrhau bod pob YCG ac Arweinydd Craidd wedi nodi a rhoi sylw i gymorth priodol i wella'r blaenoriaethau a nodir yn y Cynllun Cymorth ar gyfer eu hysgolion cyswllt, ac wedi hwyluso dysgu proffesiynol perthnasol [wedi'i gyflwyno drwy gynnig cyffredinol GwE neu wedi'i gomisiynu fel cymorth unigryw neu gymorth wedi'i dargedu].</li> </ul>

1.3	Cefnogi'r arweinwyr mewn ysgolion i ddod yn gyfarwydd â'r canllawiau gwella ysgol newydd ac i fod yn barod i'w gweithredu.	<ul style="list-style-type: none"> <li>• Cefnogi arweinwyr i ddefnyddio'r canllawiau a'r arweiniad a nodir yn y Canllawiau Gwella Ysgolion yn effeithiol, a'r Adnodd Cenedlaethol: gwerthuso a gwelliant.</li> <li>• Sicrhau bod pwyslais priodol ar ddatblygu'r cwricwlwm, asesu a chynnydd yn y cydweithio rhwng clystyrau a chynghreiriau, fel bod arweinwyr ysgolion yn dod yn fwyfwy ymwybodol o'r wyth ffactor cyfrannu yn y Canllawiau Gwella Ysgolion.</li> <li>• Gwreiddio cydweithio ysgol i ysgol ymhellach.</li> </ul>
1.4	Cryfhau dulliau amlasiantaethol a'r 'tîm o amgylch yr ysgol' gydag ysgolion sy'n destun pryder.	<ul style="list-style-type: none"> <li>• Mewn partneriaeth efo'r Awdurdodau Lleol, cryfhau ymhellach a datblygu'r prosesau ar gyfer cefnogi a herio ysgolion sy'n destun pryder.</li> <li>• Gofalu bod gan bob ysgol sydd mewn categori statudol, neu a adnabuwyd yn lleol fel ysgol sy'n destun pryder, fynediad at gynllun cymorth cynhwysfawr y cytunwyd arno i'w helpu ar ei llwybr gwella.</li> <li>• Sicrhau y cyflwynir y pecyn cymorth yn effeithiol ac yn amserol, a'i fod yn cael ei fonitro yn rymus er mwyn sicrhau effaith ar safonau a darpariaeth.</li> <li>• Parhau â'r panel amlasiantaethol ar gyfer y tair ysgol uwchradd a fydd yn rhan o'r rhaglen.</li> </ul>
1.5	Cryfhau gwaith partneriaeth gydag Awdurdodau Lleol.	<ul style="list-style-type: none"> <li>• Mae'r Bwrdd Rheoli, sef y grŵp strategol rhanbarthol trosfwaol, yn parhau i ddefnyddio dull cydlynol i adnabod a gweithredu blaenoriaethau cenedlaethol, rhanbarthol a lleol fel y'u nodir yn y cynlluniau busnes perthnasol.</li> <li>• Esblygu a chryfhau ymhellach rôl a ffocws Grŵp Gorchwyl y Bwrdd Rheoli.</li> <li>• Yr Awdurdodau Lleol a GwE i gomisiynu adolygiad o'r broses a'r arferion cyfredol allai arwain at ailstrwythuro sefydliadol.</li> </ul>

## AMCAN 2: CWRICWLWM AC ASESU

Cyf.	Blaenoriaeth	Nodau a gweithgareddau
2.1	Cyflawni'r Cwricwlwm i Gymru	<p>Parhau i gefnogi:</p> <ul style="list-style-type: none"> <li>• y gwaith i ddatblygu'r Cwricwlwm i Gymru mewn ysgolion ac UCD i sicrhau bod ymarferwyr yn dyfnhau eu gwybodaeth a'u dealltwriaeth o fframwaith Cwricwlwm i Gymru.</li> <li>• Cefnogi ymarferwyr i ddatblygu egwyddorion ac arferion dylunio'r cwricwlwm ar draws pob ysgol a lleoliad i fodloni'r gofynion statudol.</li> <li>• cydweithio a galluogi cyfleoedd i ysgolion rannu arferion sy'n dod i'r amlwg</li> <li>• pob ysgol uwchradd i fodloni anghenion y Cwricwlwm i Gymru i Flynyddoedd 7 a 8 ym mis Medi 2023, ac yn cefnogi'r dysgu a'r addysgu mewn TGAU a Safon Uwch yn y gyfundrefn bresennol.</li> </ul>
2.2	Asesu, cynnydd ac atebolrwydd	<p>Gweithio mewn partneriaeth gydag ysgolion ac UCD ar draws y continwmm 3-16 i:</p> <ul style="list-style-type: none"> <li>• fynd ati i ddatblygu dealltwriaeth gyffredin o gynnydd a chyfleoedd cyson i drafod yn broffesiynol o fewn ysgolion, a rhwng ysgolion, ar draws ehangder y cwricwlwm</li> <li>• galluogi ymarferwyr i ddatblygu eu dealltwriaeth o drefniadau asesu fel rhan annatod o ddylunio'r cwricwlwm ac er mwyn cefnogi pob dysgwr i wneud cynnydd drwy adnabod, cofnodi a myfyrio ar gynnydd dysgwyr dros amser.</li> <li>• cael gwell dealltwriaeth o bwrpas asesu, y rhesymeg a sut y defnyddir asesu i lywio'r dysgu a'r addysgu, yn ogystal â gweithgareddau hunanwerthuso a gwella ehangach, ac atebolrwydd i amrywiol randdeiliaid, fel y nodir yn y Fframwaith Gwella Ysgolion (gan gynnwys adrodd i rieni/gofalwyr).</li> <li>• Cefnogi ysgolion, UCD, clystyrau a chynghreiriau ar draws y continwmm 3-16, a thu hwnt, i wella pontio.</li> </ul>

### AMCAN 3: DATBLYGU DYSGU AC ADDYSGU O SAFON UCHEL

Cyf.	Blaenoriaeth	Nodau a gweithgareddau
3.1	Gwella Addysgu	<ul style="list-style-type: none"> <li>• Cefnogi arweinwyr Dysgu ac Addysgu rhanbarthol i ddatblygu addysgeg o safon uchel ar bob lefel.</li> <li>• Hyrwyddo a hwyluso cydweithio ar draws sectorau i sicrhau cysondeb mewn arferion addysgu effeithiol i gefnogi cyfnodau pontio dysgwyr.</li> <li>• Cefnogi ysgolion i ymwneud yn effeithiol ag ymholiadau ac ymchwil weithredu ac â'r rhaglen addysgeg genedlaethol.</li> <li>• Sicrhau bod egwyddorion a strategaethau asesu ffurfiannol yn cael eu gweithredu'n effeithiol a chyson ar draws ac o fewn ysgolion er mwyn gweithredu egwyddorion allweddol y canllawiau asesu.</li> <li>• Cefnogi ysgolion i gyfoethogi a gwella ymhellach sut y cyflwynir llythrennedd, rhifedd a MATH.</li> <li>• Parhau i gefnogi partneriaid allweddol gyda AGA drwy ddatblygu ar gydweithio CIEREI gyda Llywodraeth Cymru ac Ysgol Gwyddorau Addysg, Prifysgol Bangor.</li> <li>• Darparu cymorth unigryw o safon uchel i wella'r dysgu a'r addysgu mewn ysgolion sy'n achosi pryder.</li> </ul>

### AMCAN 4: ARWEINYDDIAETH

Cyf.	Blaenoriaeth	Nodau a gweithgareddau
4.1	Gweithredu Rhaglenni Arweinyddiaeth Rhanbarthol a Chenedlaethol.	<ul style="list-style-type: none"> <li>• Hwyluso'r gwaith o gyflwyno holl elfennau'r llwybr datblygu arweinyddiaeth sy'n cynnig ystod o raglenni cenedlaethol i ddarpar arweinwyr, arweinwyr canol ac arweinwyr profiadol.</li> <li>• Cefnogi ALL gyda phrosesau ardystio'r Rhaglen i Ddatblygu Darpar Benaethiaid (CPCP) i sicrhau eu bod yn gyson ac yn gadarn. Hyrwyddo a chodi ymwybyddiaeth o'r rhaglenni cenedlaethol i ddatblygu arweinwyr i sicrhau bod proses recriwtio gadarn i garfanau'r dyfodol.</li> <li>• Adolygu cynnwys y rhaglen CALU yn genedlaethol i gyd-fynd â Blaenoriaethau Llywodraeth Cymru.</li> <li>• Darparu Rhaglen Hyfforddi a Mentora Cenedlaethol – 'Hyfforddi'r Hyfforddwr'</li> <li>• Gweithio gyda Swyddogion Cefnogi Llywodraethwyr o'r chwe ALI i sicrhau y deallir ac y bodlonir gofynion y Canllawiau Gwella Ysgolion newydd drwy ddarparu cyfleoedd o safon uchel am ddysgu proffesiynol a chefnogaeth i gyrrff llywodraethu ar destunau fel hunan arfarnu, cynllunio ar gyfer gwelliant, ac arweiniad ar gyrrff llywodraethu effeithiol.</li> </ul>

## AMCAN 5: PROFIAD ADDYSG CADARNHAOL I BAWB

Cyf.	Blaenoriaeth	Nodau a gweithgareddau
5.1	Cefnogi lles a gwytnwch staff.	<ul style="list-style-type: none"> <li>• Gofalu bod pob YCG ac Arweinydd Craidd yn cadw at arferion gwaith sydd yn cynnal ac yn hyrwyddo lles cadarnhaol arweinwyr a staff ysgolion.</li> <li>• Darparu cymorth priodol i'r unigolion a'r grwpiau o uwch arweinwyr, sydd yn cael effaith gadarnhaol ar eu llesiant.</li> <li>• Hyrwyddo a datblygu ymwybyddiaeth o ddiwylliant hyfforddi a mentora mewn ysgolion ar draws y rhanbarth, fel bod gwelliant o safbwynt gwytnwch a llesiant ymarferwyr.</li> </ul>
5.2	Cefnogi ysgolion i sicrhau bod dysgwyr yn cael eu cefnogi i fod yn unigolion iach a hyderus sydd yn barod i fyw bywyd llawn fel aelodau gwerthfawr o gymdeithas, o fewn lleoliadau dysgu sydd yn gefnogol, diogel a chynhwysol ac yn rhydd o wahaniaethu a bwlio.	<ul style="list-style-type: none"> <li>• Cefnogi ysgolion i ddatblygu dull gweithredu 'gwybodus am drawma' sydd yn arwain at strategaeth ysgol gyfan ar arferion gwybodus am drawma.</li> <li>• Cefnogi ysgolion i ddefnyddio'r Adnodd Cenedlaethol, 'Rhaglen Dysgu ac Addysgu i Gefnogi Dysgwyr Bregus a Difreintiedig' (SVL) er mwyn gwella sgiliau ymarferwyr dosbarth i ddarparu strategaethau dysgu ac addysgu effeithiol i gefnogi dysgwyr bregus.</li> </ul>
5.3	Cefnogi ysgolion i ddarparu tegwch i bawb trwy fynd i'r afael â difreintedd a chael perthynas gadarn efo rhieni/gofalwyr yn eu cymunedau.	<ul style="list-style-type: none"> <li>• Parhau i roi cymorth i arweinwyr ysgolion gydag ymgysylltiad grwpiau penodol o ddysgwyr bregus a difreintiedig, gan gynnwys y dysgwyr hynny ble cafodd cau'r ysgolion effaith anghyfartal arnynt. Cymorth hefyd i adnabod a chefnogi'r dysgwyr hyn.</li> <li>• Datblygu ymhellach a gweithredu'r strategaeth GDD genedlaethol ar draws y rhanbarth.</li> <li>• Cefnogi ysgolion i wreiddio dull ysgol gyfan o ymgysylltu â theuluoedd a'r gymuned.</li> <li>• Annog ysgolion i ddatblygu partneriaethau cymunedol a gwaith amlasiantaethol er mwyn cryfhau ymgysylltiad teuluoedd, gwella safonau a chael effaith gadarnhaol ar ddeilliannau dysgu i'r dysgwyr hynny o gefndiroedd tlotach.</li> </ul>

## AMCAN 6: MAE CYMRAEG YN PERTHYN I BAWB

Cyf.	Blaenoriaeth	Nodau a gweithgareddau
6.1	<p>Helpu ysgolion i gynllunio'n fwriadus er mwyn cefnogi a datblygu sgiliau Cymraeg dysgwyr yng nghyd-destun y Cwricwlwm i Gymru.</p>	<ul style="list-style-type: none"> <li>• Datblygu cynnig dysgu proffesiynol ar gyfer y Gymraeg er mwyn cefnogi'r gwaith o weithredu Cwricwlwm i Gymru (3 i 16) a chryfhau cydweithredu/pontio o'r sector cynradd i'r uwchradd i sicrhau cynnydd ar draws continwwm addysg 3 i 16.</li> <li>• Cefnogi arweinwyr i gynllunio'n fwriadus ar gyfer cynyddu a chyfoethogi'r ddarpariaeth ar gyfer y Gymraeg</li> <li>• Cefnogi a gwella ansawdd y dysgu, yr addysgu a'r cynllunio ar gyfer y Gymraeg o fewn y cwricwlwm mewn ysgolion ac UCD i wella safonau a chynnydd dysgwyr.</li> <li>• Darparu cymorth i ddatblygu sgiliau yn y Gymraeg - gwrando, darllen, siarad ac ysgrifennu (gan gynnwys Ein Llais Ni).</li> <li>• Cydweithio â Phrifysgol Bangor i ddarparu cymorth ar gyfer y Gymraeg ar gyfer myfyrwyr Addysg Gychwynnol i Athrawon ac wrth ddatblygu llythrennedd yn y Gymraeg drwy raglenni ymyrraeth.</li> </ul>
6.2	<p>Hyrwyddo dysgu Cymraeg a datblygu sgiliau ieithyddol y gweithlu.</p>	<p>Ar y cyd â'r Awdurdodau Lleol:</p> <ul style="list-style-type: none"> <li>• Datblygu sgiliau iaith y gweithlu addysg er mwyn ymestyn y gyfran sydd yn gallu addysgu a gweithio trwy gyfrwng y Gymraeg.</li> <li>• Datblygu, hyrwyddo a chydlynu Rhaglen Dysgu Proffesiynol i sicrhau bod y gweithlu addysg yn cael y cyfle i wella'u sgiliau Cymraeg yn gyson, gan gynnwys Cynlluniau Sabothol, darpariaeth y Ganolfan Dysgu Cymraeg Genedlaethol a'r ddarpariaeth leol.</li> <li>• Cefnogi ysgolion i hyrwyddo manteision dwyieithrwydd a manteision addysg cyfrwng Cymraeg.</li> <li>• Hyrwyddo proffil y Gymraeg ymysg arweinwyr i weithredu'r Cwricwlwm i Gymru a tharged Llywodraeth Cymru o filiwn o siaradwyr.</li> </ul>
6.3	<p>Datblygu'r defnydd anffurfiol o'r Gymraeg drwy'r 'Siarter Iaith' a 'Cymraeg Campus'.</p>	<ul style="list-style-type: none"> <li>• Ar y cyd â'r Awdurdodau Lleol, datblygu'r defnydd anffurfiol o'r Gymraeg drwy'r 'Siarter Iaith' a 'Cymraeg Campus'.</li> <li>• Gofalu bod arferion effeithiol a llwyddiannus ar gyfer datblygu'r defnydd anffurfiol o'r Gymraeg yn cael eu rhannu ar draws y rhanbarth.</li> <li>• Cefnogi ysgolion i hyrwyddo manteision dwyieithrwydd i'r disgyblion.</li> </ul>



## AMCAN 7: BUSNES

Cyf.	Blaenoriaeth	Nod a gweithgareddau
7.1	Adolygu'r trefniadau gweithredu a'r strwythur staffio presennol er mwyn gofalu bod gan y gwasanaeth gwella ysgolion rhanbarthol strwythur addas i gyflawni blaenoriaethau lleol, rhanbarthol a chenedlaethol.	<p>Adolygu'r trefniadau gweithredu a'r strwythur staffio presennol er mwyn gofalu bod gan y gwasanaeth gwella ysgolion rhanbarthol strwythur addas i:</p> <ul style="list-style-type: none"> <li>• sicrhau bod ysgolion yn cael eu cefnogi'n effeithiol ar ôl COVID i fynd i'r afael ag effaith y pandemig ar gynnydd a llesiant dysgwyr;</li> <li>• sicrhau bod ysgolion yn cael eu cefnogi'n effeithiol i weithredu'r cwricwlwm newydd a phob agwedd ar y daith ddiwygio;</li> <li>• rhoi sylw i ddisgwyliadau cenedlaethol o ran gwella ysgolion, fel yr amlinellir yn y 'Canllawiau Gwella Ysgolion (Mehafin 2022)' a gyhoeddwyd yn ddiweddar;</li> <li>• adeiladu ar sylfeini cryf dull cydweithredol o weithio a sefydlwyd yn rhanbarthol wrth i ni symud tuag at system hunan wella.</li> </ul>

## 5. Llywodraethu: Monitro ac Arfarnu

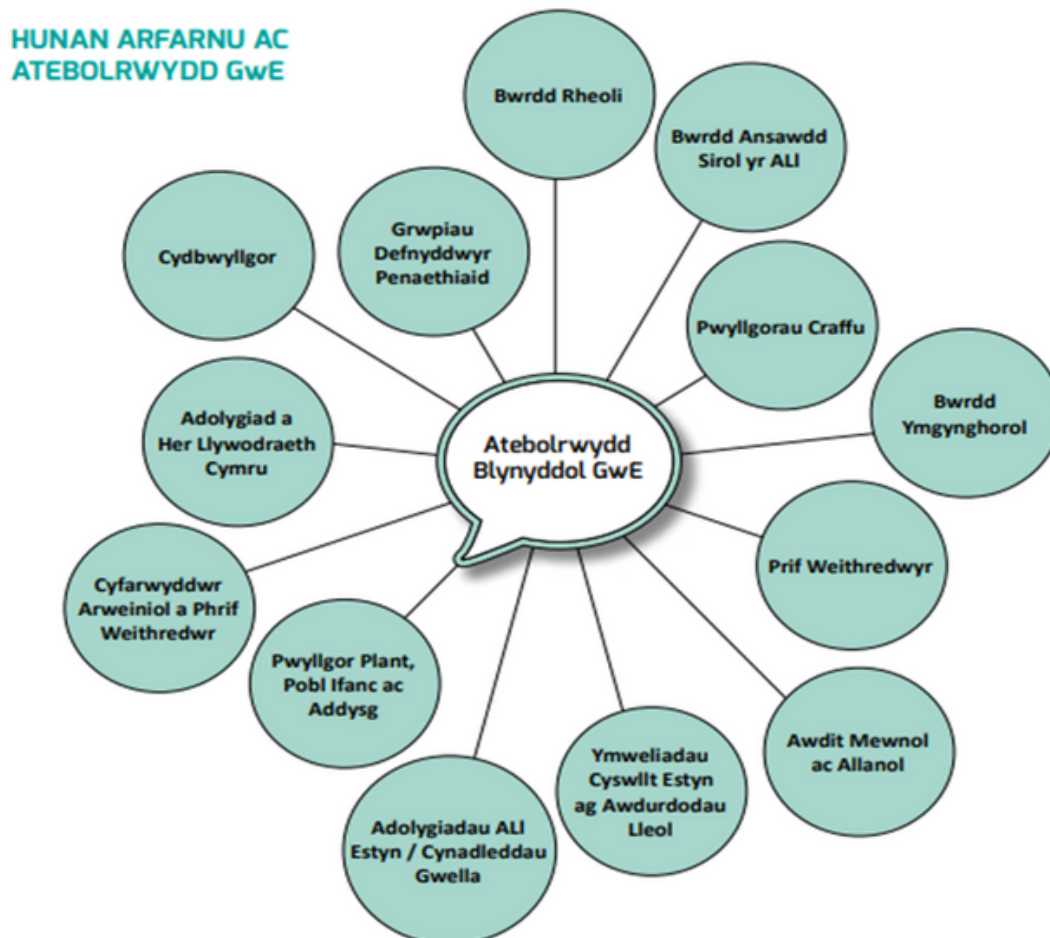
### FFRAMWAITH CYNLLUNIO BUSNES GwE

Mae fframwaith atebolrwydd clir a chadarn yn GwE. Mae'r Fframwaith Cynllunio Busnes sydd ar waith yn sicrhau eglurder, atebolrwydd a chydlynedd strategol wrth gyflawni'r blaenoriaethau yn lleol, yn rhanbarthol ac yn genedlaethol. Rhydd strwythur ar gyfer monitro cynnydd yn effeithiol.

Drwy ein cynlluniau busnes manwl adroddir ar gynnydd yn chwarterol, sy'n rhoi adroddiad cynnydd ar:

- Effaith yn erbyn camau gweithredu a deilliannau (gan gynnwys meini prawf meintiol ac ansoddol, a data ystadegol)
- Materion neu risgiau newydd gafodd eu hadnabod ar gyfer y cyfnod adrodd
- Data rhanbarthol
- Data Awdurdod Lleol
- Proffil gwariant

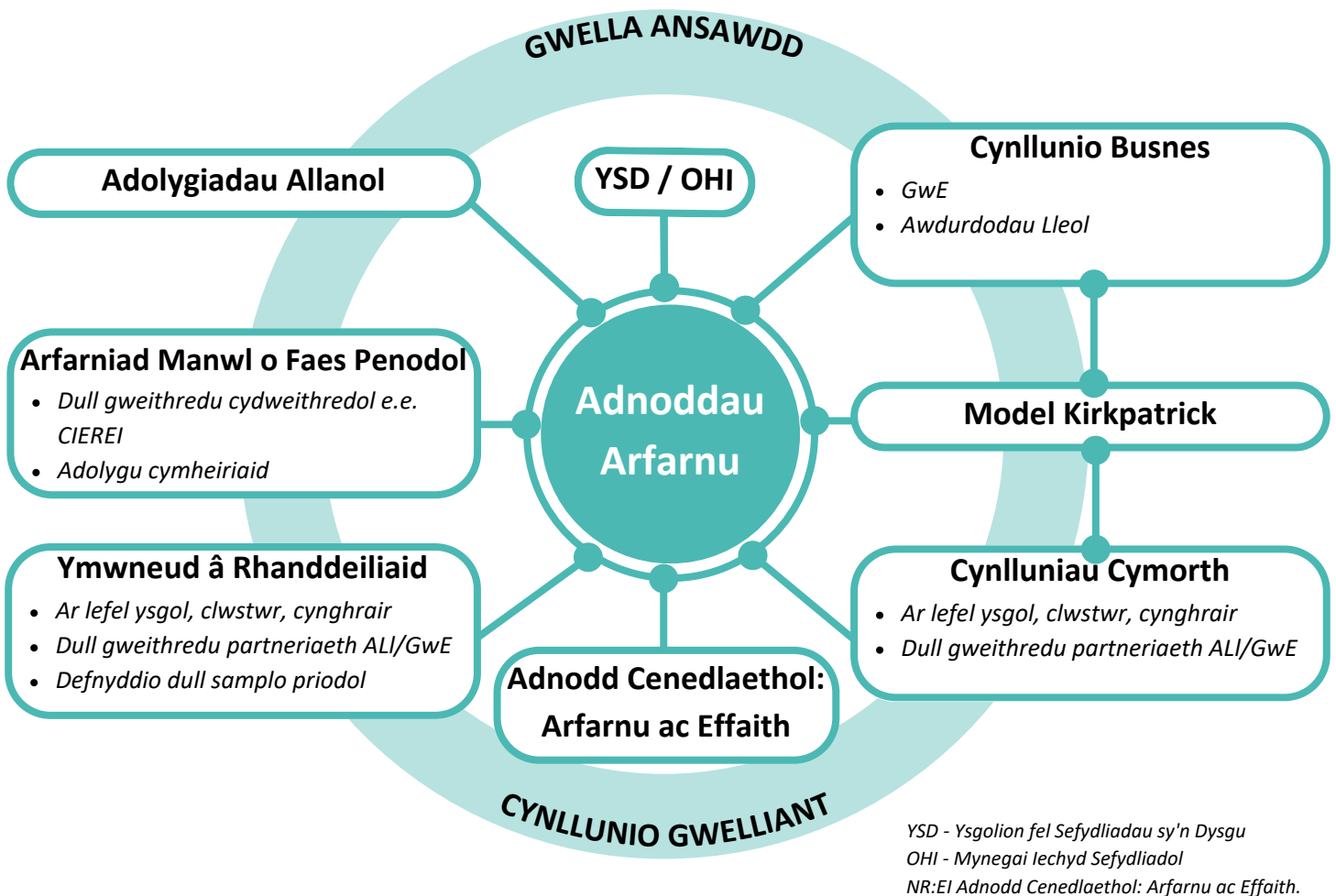
Trwy gydol y flwyddyn, bydd adroddiadau yn ymwneud â'n ffrydiau blaenoriaeth yn y Cynllun Busnes yn cael eu bwydo drwy ein grwpiau llywodraethu. Adroddir am y cynnydd yn erbyn y cynllun busnes rhanbarthol bob chwarter, i'r Cyd-bwyllgor. Adroddir ar gynnydd yn erbyn cynllun busnes yr Awdurdod Lleol pob chwarter, trwy gyfarfodydd rhwng GwE a phob Awdurdod Lleol.



### STRATEGAETH ARFARNU AC EFFAITH

Mae GwE hefyd wedi datblygu Strategaeth Arfarnu ac Effaith fel y gall arfarnu a chofnodi'n glir effaith ei waith yn unol â'i swyddogaeth gwella ysgolion graidd, ac fel y gall fodloni'n llawn y disgwyliadau a amlinellir yn y Canllawiau Gwella Ysgolion.

Pwrpas y Strategaeth yw nodi'n glir sut y bydd GwE yn rhan o brosesau arfarnu parhaus yn unol â'i ymrwymiad i ddatblygu diwylliant o welliant parhaus fel sefydliad sy'n dysgu. Bydd y prosesau hunan arfarnu hyn yn tynnu ar amrywiaeth o ffynonellau ansoddol a meintiol sy'n cefnogi ysgolion i weithio tuag at y blaenoriaethau cenedlaethol.



Ar draws Gogledd Cymru, mae GwE a'r chwe Awdurdod Lleol wedi datblygu partneriaethau cadarn ac effeithiol i wella ysgolion. Gyda chydlynedd y dull gweithredu hwn, gall GwE a'r Awdurdod Lleol gofnodi effaith y ddarpariaeth a'r cymorth a roddir i wella ysgolion. Rhoddir ystyriaeth hefyd i sut y cofnodir effaith ar lefel ysgol unigol a system ar draws y rhanbarth, a hynny yn y tymor byr, canolig a hir.

Yn unol â'r argymhelliad yn Dyfodol Llwyddiannus, bydd GwE yn defnydd methodoleg samplu yn rhan o'r strategaeth hon. Cynllunnir ac ystyrir yn ofalus i sicrhau bod y dulliau samplu yn briodol a phwrpasol i gynnwys lleoliadau, dysgwyr ac ymarferwyr i ffurfio sampl gynrychioladol o'r rhanbarth.

Nod arall y strategaeth yw sicrhau y rhennir gwybodaeth yn amserol drwy gydol y flwyddyn ag ystod eang o randdeiliaid, gan roi hyder ac eglurder ynghylch ansawdd ac effaith yr ystod eang o waith a wneir. Rhydd y strategaeth hon dryloywder i'r rhanddeiliaid a'r cyhoedd a dengys werth am arian.

Bydd y strategaeth yn rhoi modd hefyd i GwE a'r Awdurdodau Lleol adnabod a deall yr arferion effeithiol yn ei darpariaeth ei hun. Wrth weithredu'r polisi cenedlaethol, mae'r strategaeth yn rhoi modd i GwE gofnodi effaith arferion ar lefel lleol a chenedlaethol. Fel hyn, bydd canfyddiadau hunan arfarnu yn bwydo i flaenoriaethau cynllunio busnes rhanbarthol a lleol ac yn bwydo i bolisïau cenedlaethol yn y dyfodol, ble bo hynny'n briodol.

## 6. Cofrestr Risg

Mae Cofrestr Risg GwE yn ddogfen fyw, a chaiff ei hadolygu'n gyson. Fe'i cyflwynir i'r Cyd-Bwyllgor yn flynyddol, a hefyd pan fydd risgiau newydd yn cael eu hadnabod a bod angen i'r Cyd-Bwyllgor fod yn ymwybodol ohonynt.

Adnabuwyd amryw o risgiau all fod yn rhwystrau i weithredu blaenoriaethau'r Cynllun Busnes yn llwyddiannus. Dyma nhw:

- Toriadau yng Nghyllideb Graidd GwE yn effeithio ar gynllunio strategol tymor hir.
- Mae ansicrwydd nglyn â threfniadau cyllid grant gan LIC yn rhwystro cynllunio strategol tymor hir. Mae oedi sylweddol wrth gadarnhau lefelau cyllid yn effeithio ar weithredu'r Cynllun Busnes Strategol.
- Anawsterau recriwtio a chynllunio olyniaeth uwch arweinwyr ar draws y rhanbarth, yn enwedig rhai cyfrwng Cymraeg.
- Cyflymder datrys materion sylfaenol mewn ysgolion uwchradd a roddir mewn categori statudol Estyn.
- Mae effaith pandemig Covid-19 wedi golygu ei bod yn anos i ysgolion weithio ar fwrw ymlaen efo'u paratodau gwreiddiol at y Cwricwlwm i Gymru.
- Ansicrwydd ynglŷn ag atebolrwydd a mesurau perfformiad sy'n llesteirio cyflymder y Daith Ddiwygio, yn enwedig yn y sector uwchradd.
- Mae ansicrwydd ynglŷn â sut y bydd cymwysterau 2027 yn edrych yn ffactor cyfyngol mewn ysgolion uwchradd.
- Cydlynedd ac ystod y Daith Ddiwygio a'i heffaith ar arweinyddiaeth systemig rhwng LIC, yr haen ganol ac ysgolion gyda lefel gynyddol o gyllid yn mynd yn uniongyrchol o LC i ysgolion.
- Trefniadau gweithredu GwE a'r strwythur staffio presennol.
- Nid yw trefniadau gweithredu GwE a'r strwythur staffio presennol yn cyfarch y cyfeiriad rhanbarthol na Llywodraeth Cymru wrth symud ymlaen.
- Anawsterau recriwtio a chynllunio olyniaeth o fewn y gwasanaeth gan nad yw cyflogau'n gystadleuol gyda sefydliad tebyg neu gyda chyflogau Prifathrawon ac uwch arweinwyr.
- Gweithredu'r Canllawiau Gwella Ysgolion newydd.
- Yr hinsawdd bresennol o ran Undebau.

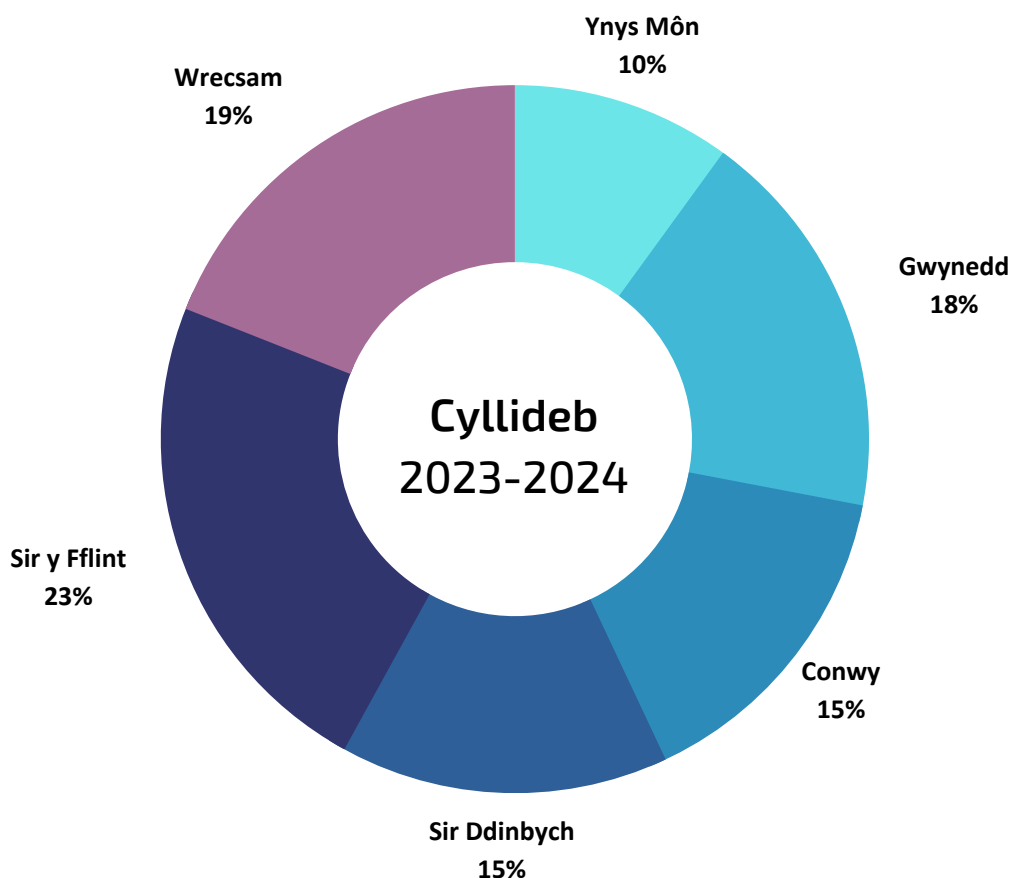
## 7. Cyllideb a Chyllid GwE

Fel pawb arall, rydym yn byw mewn hinsawdd ariannol anodd iawn a rhaid gwneud rhai penderfyniadau anodd. Rydym yn ddiolchgar am gefnogaeth Prif Weithredwyr y Rhanbarth, ac am gyngor a chefnogaeth Aelodau Etholedig y Cyd-Bwyllgor wrth wneud y penderfyniadau gorau i gefnogi ein dysgwyr a'n hysgolion.

Ar gyfer 2023-2024, mae ein cyllideb graidd yn £3,924,269.

Dyma ffigurau dangosol yr awdurdodau lleol ar gyfer 2023-2024:

CYLLIDEB - 2023-2024		
	£	%
Ynys Môn	395,923	10.09%
Gwynedd	687,858	17.53%
Conwy	595,368	15.17%
Sir Ddinbych	608,601	15.51%
Sir y Fflint	894,323	22.79%
Wrecsam	742,196	18.91%
<b>CYFANSWM</b>	<b>3,924,269</b>	<b>100%</b>



Eleni, bydd ein Grant Gwella Addysg yn £27,451,618 (dyraniad dangosol - yn cynnwys cyllid cyfatebol). Mae hyn yn doriad o £9.6 miliwn ar gyllideb 2015. Ar yr un pryd, bu cynnydd o 25% mewn costau drwy gyflwyno'r isafswm cyflog, cyflog byw a chyfraniadau pensiwn. Wrth i ni reoli'r heriau ariannol hyn, rydym wedi parhau i gynyddu ein cyfraddau dirprwyo i ysgolion. Mae GwE yn cadw 3.91% o'r GGA i ddarparu cymorth i ysgolion.

		Grant a chyfateb	Grant a chyfateb
		Grant a Chyfateb	Toriad [%]
		Toriad [£]	
<b>11 Grant Unigol</b>	2014/2015	£37,021,296	
<b>GGA</b>	2015/2016	£33,549,764	-9.38%
<b>GGA</b>	2016/2017	£31,902,703	-4.91%
<b>GGA</b>	2017/2018	£31,672,444	-0.72%
<b>GGA</b>	2018/2019	£29,124,247	-8.05%
<b>GGA</b>	2019/2020	£29,064,551	-0.20%
<b>GGA</b>	2020/2021	£28,776,349	-0.99%
<b>GGA</b>	2021/2022	£29,397,227	2.16%
<b>GGA</b>	2022/2023	£29,259,041	-0.47%
<b>GGA</b>	2023/2024	£27,451,618	-6.18%
<b>Cronnus</b>		<b>-£9,569,678</b>	<b>-25.8%</b>

## 8. Dogfennau Ategol Ychwanegol

- Cynlluniau Busnes Manwl 2023-2024
- Cofrestr Risg GwE
- Adroddiad Blynyddol GwE
- Cynlluniau Strategol Addysg Awdurdodau Lleol
- Strategaeth Arfarnu ac Effaith